

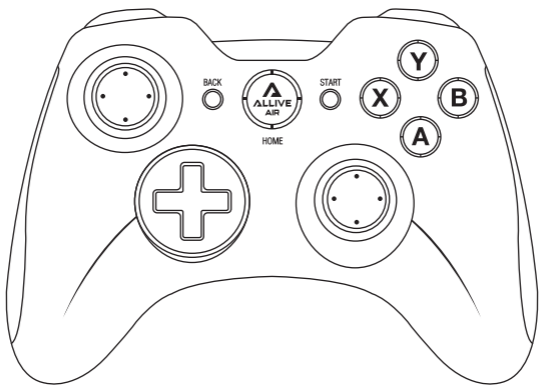
GAME
PAD

JOYTRON®

ALLIVE AIR

올라이프 에어 | 2.4GHz 무선 게임 컨트롤러

ALPS



사용자 설명서

사용설명서를 반드시 읽고 올바르게 사용해 주세요.

사용설명서 뒷면에 제품보증서가 있으므로 분실되지 않도록 잘 보관해 주세요.

1. 사용하기 전에

- 사용하기 앞서 본 사용자 설명서를 통해 사용법 및 주의사항을 숙지하신 후 사용해 주시기 바랍니다.
- 본 제품을 최초로 사용하기 전에는 충분히 충전 후 사용해 주시기 바랍니다.
- 게임의 조작법은 게임을 서비스하는 업체에 문의해 주시기 바랍니다.

2. 제품 소개

- Windows 7 이상의 PC에서 사용할 수 있는 유 I 무선(2.4GHz) 컨트롤러입니다.
- 게임 컨트롤러를 지원하는 PC 게임에서 이용 가능합니다.
- 안드로이드 OS의 스마트폰 / 태블릿PC에서 사용할 수 있는 컨트롤러입니다.
- 안드로이드 컨트롤러 표준규격(HID)으로 제작된 모바일 게임에서 이용 가능합니다.

3. 제품 구성

- 컨트롤러 본체 1EA • USB 리시버 1EA • 충전 / 데이터 케이블 1EA • 사용자 설명서 1EA

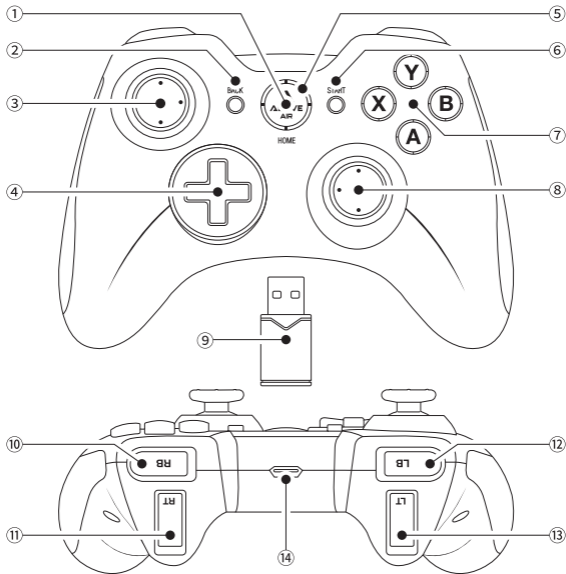
4. 사용 기기

- 플 랫 폼 : 윈도우 7이상의 PC | 안드로이드 OS의 스마트폰 및 태블릿 PC

5. 제품 사양

- | | |
|--------------------------------|---------------------------------|
| • 제 품 명 : ALLIVE AIR I 올라이브 에어 | • 모 델 명 : JTPC-508 |
| • 무 선 방 식 : 2.4GHz | • 절 전 : 자동 슬립 모드(약 5분 미작동 시) |
| • 배 터 리 : 3.7V 500mAh | • 진 동 : 듀얼 진동 지원 |
| • 버 튼 : 표준 버튼 | • 재 질 : ABS 외 전자부품 |
| • 무 게 : 본체 약 210g | • 사 이 즈 : 본체 약 150 x 60 x 110mm |

6. 각 부분의 명칭



① HOME

② BACK

③ 왼쪽 아날로그 스틱

④ D-PAD | 디지털 방향키

⑤ 상태 식별 LED

⑥ START

⑦ 액션 버튼 A . B . X . Y(PC)

⑧ 오른쪽 아날로그 스틱

⑨ USB 리시버

⑩ RB 버튼

⑪ RT 버튼

⑫ LB 버튼

⑬ LT 버튼

⑭ 충전 단자(마이크로 5핀)

7. 충전 및 전원 관리

1) 충전 방법

- 5V USB 충전기나 동봉된 케이블을 통해 PC에서 충전할 수 있습니다.
- 5V USB 충전기 : 충전 중에는 LED가 점멸하며, 충전이 완료되면 LED가 꺼집니다.
- PC USB 이용시 : 충전 중에는 LED가 점멸하며, 충전이 완료되면 LED가 점등됩니다.

※ 점멸, 점등되는 LED의 위치와 개수는 연결한 모드 및 연결 상태에 따라 달라집니다.

2) 충전 시간

- 100% 충전에는 약 3 ~ 4시간이 소요됩니다.
- 충전 중에도 제품을 사용할 수 있으나, 충전시간이 길어질 수 있습니다.

3) 충전 요구 규칙

- 컨트롤러의 배터리 잔량이 부족하면 LED가 빠르게 점멸합니다.

4) 배터리 관리 방법

- 컨트롤러에 내장된 배터리는 반복적인 사용에 따라 성능이 감퇴되며 사용환경, 사용방법에 따라 배터리 수명이 현저하게 차이 날 수 있습니다.
- 배터리가 완전히 방전될 경우 복구가 어려우므로 자주 충전하여 완전히 방전되지 않도록 관리해 주시기 바랍니다.
- 배터리가 내장된 제품은 저온 또는 고온에 방치할 경우 사용 시간이 짧아집니다. 가급적 실내에서 보관, 사용해 주시기 바랍니다.

5) 자동 슬립 모드

- 배터리 보호와 수명 단축 방지를 위해 약 5분 동안 조작이 없으면 자동으로 슬립모드로 전환됩니다.
- 자동 슬립 모드를 끄거나 조작 대기 시간을 늘릴 수는 없습니다.
- HOME 버튼을 약 3초 동안 길게 누르면 슬립 모드가 해제되며 다시 연결됩니다.

6) 전원 끄기

- PC 무선 연결 상태에서 USB 리시버를 PC에서 제거한 후 약 20초가 경과되면 전원은 자동으로 꺼집니다.
- HOME 버튼을 약 5초~7초 동안 길게 누르면 전원이 꺼집니다.

8. PC 유선 연결

- ① 컨트롤러의 전원이 꺼진 상태에서 연결을 시도하십시오.
- ② 동봉된 케이블을 컨트롤러에 연결합니다.
- ③ 컨트롤러에 연결된 케이블을 PC에 연결해 주십시오.
- ④ 진동이 짧게 1회 울린 후 1개의 LED가 점멸하며 연결이 완료됩니다.

※ 컨트롤러가 충전이 완료되면 LED는 점등됩니다.

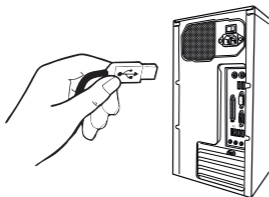
- ① 컨트롤러 전원 OFF 상태로 연결

컨트롤러 전원 OFF 확인

- ② 동봉된 케이블을 컨트롤러에 연결



- ③ 컨트롤러에 연결된 케이블을 PC에 연결



- ④ 진동 1회 울린 후 LED 1개 점멸 | 연결 완료



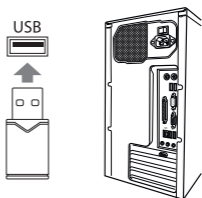
9. PC 무선 연결

- ① 컨트롤러의 전원이 꺼진 상태에서 연결을 시도하십시오.
- ② USB 리시버를 PC에 연결해 주십시오.
- ③ 컨트롤러의 전원이 꺼진 상태에서 HOME + B 버튼을 동시에 약 3초간 눌러 전원을 켜면 1개의 LED가 점멸합니다.
- ④ 진동이 짧게 1회 울린 후 1개의 LED가 점등되며 연결이 완료됩니다.

- ① 컨트롤러 전원 OFF 상태로 연결

**컨트롤러
전원 OFF 확인**

- ② USB 리시버 PC에 연결



- ③ 컨트롤러 HOME + B 버튼 3초간 누름



- ④ 진동 1회 울린 후 LED 1개 점멸 | 연결 완료



10. PC 모드 전환 (유 I 무선 연결 공통)

본 제품은 컨트롤러를 지원하도록 제작된 PC 게임에서 사용할 수 있습니다. 컨트롤러 지원 대부분의 게임들은 X-INPUT(엑스인풋)을 지원하고 있습니다. 하지만 간혹 출시한지 오래된 게임이나 특수한 프로그램에서는 D-INPUT(다이렉트인풋)을 요구하는 경우도 있습니다. 본 제품은 사용자의 편의를 위해 두 가지 모드를 모두 지원합니다.

1) X-INPUT 모드

- PC에 연결 시 기본값은 X-INPUT입니다. 1번 LED가 점등 (혹은 점멸) 됩니다.
- X-INPUT을 지원하는 게임에서 별도의 설정 없이 이용할 수 있습니다.

2) D-INPUT 모드

- PC에 연결 후 BACK + START를 동시에 1초간 눌러주면 D-INPUT 모드로 변경됩니다. 2번 LED가 점등 (혹은 점멸) 됩니다.
- X-INPUT으로의 재 전환은 다시 한번 BACK + START를 동시에 1초간 눌러주십시오.

11. PC 작동 확인

Windows에 내장된 기본 기능으로 작동 확인이 가능합니다.

PC 제어판에서 확인

제어판 > [보기 기준: 범주] 하드웨어 및 소리 - 장치 및 프린터 보기 > 장치 - xbox 360 Controller for Windows 우 클릭 > 게임 컨트롤러 설정 > 속성 > 테스트에서 확인할 수 있습니다.

※ 진동 테스트는 지원하지 않습니다.

12. 안드로이드 연결

- ① 컨트롤러의 전원이 꺼진 상태에서 HOME + Y 버튼을 동시에 약 3초간 눌러 전원을 켜주십시오.
3번 LED가 점멸합니다.
- ② 안드로이드 기기의 블루투스를 켜 후 연결 가능한 기기에서 [ALLIVE AIR]를 찾아 연결해 주십시오.
- ③ 진동이 짧게 1회 울린 후 3번 LED가 점등되며 연결이 완료됩니다.

[안드로이드 게임 호환에 대한 안내]

본 제품은 안드로이드 컨트롤러 표준규격을 채용한 모바일 게임에서 사용할 수 있으며, 맵핑 (터치 신호를 컨트롤러 신호로 변경해 주는 기능)은 지원하지 않습니다.

수많은 모바일 게임들의 컨트롤러 호환 여부를 파악하여 안내하기에는 어려움이 있습니다. 사용자가 직접 확인하거나, Play 스토어에서 'gamepad supported games'를 검색하면 호환되는 게임과 애플리케이션을 통해 정보를 얻을 수 있습니다.

※ 안드로이드는 진동 기능을 지원하지 않습니다.

13. 품질보증 정책

본 제품의 품질보증 기간은 구입일로부터 6개월입니다.

본 제품은 사용자의 사용빈도, 사용방법, 환경, 보관방법 등에 따라 제품 수명이 현저하게 차이 날 수 있습니다.

- 제품에 원천적 결함이 있는 경우 수리 혹은 동일한 상품으로 교환해 드립니다.
- 서비스를 신청하실 때에는 영수증 및 주문 내역서 등을 통해 구매처, 구매 날짜를 증빙해 주셔야 합니다.

※ 보증 제한 사항

- 품질보증 기간 이내라도 고객의 과실이 있거나, 있다고 판단되는 경우 실비가 청구 됩니다.
- 가혹한 환경에서의 사용 (극단적인 고열, 혹한, 습기 등)은 보증에 제한이 있을 수 있습니다.
- 메이크업 용품 및 화공약품 등에 의한 손상은 보상하지 않습니다.
- 보증기간에서 액세서리(부속물)는 제외됩니다.
- 개조, 변경, 침수, 분해, 단락, 가열, 기타 비정상적인 방법으로 사용했거나, 사용했다고 판단되는 경우에는 보증 대상에서 제외됩니다.
- 제품 구입 당시에 제한한 호환성을 보증하며 S/W 업데이트에 따른 호환성과 같은 미래의 예측할 수 없는 사항은 보증하지 않습니다.
- 각 OS와 게임은 제작사의 정책에 따라 컨트롤러 사용방법, 호환성이 변경될 수 있으며 이 경우 본 제품의 교환, 환불 사유가 될 수 없음을 알려드립니다.

14. 기타 고지사항

- 본 설명서에 기재되지 않은 사항은 국내 법규 및 상, 관례에 따라 처리되며, 국내 법규가 최상위에 있습니다.
- 본 제품은 개선을 위해 예고 없이 사양을 변경할 수 있습니다.
- 일부 S/W (게임) 이용에는 이용자의 동의와 책임을 필요로 할 수 있습니다.
- 같은 동작을 오랫동안 반복해야 할 경우 틱틱이 휴식을 취해 손, 목, 어깨 등에 통증이 발생하지 않도록 유의하시기 바랍니다. 만일 통증이 발생할 경우 제품 사용을 멈추고 의사와 상담하시기 바랍니다.

15. FAQ

1) PC 전원 OFF 후 컨트롤러 전원

제품이 PC와 연결된 상태에서 PC의 전원을 끄면 컨트롤러의 전원이 꺼지지 않을 수 있으나 정상적인 현상입니다. 약 5분 후 전원이 자동으로 차단됩니다. (슬립모드)

2) 올라이브 에어 전용 USB 리시버 (2.4GHz)

1개의 USB 리시버는 1대의 컨트롤러만 연결합니다.

2대의 컨트롤러를 연결하는 경우에는 USB 리시버 2개가 반드시 필요하며, 전용 USB 리시버가 아닌 경우 (블루투스 dongle 등)에는 호환되지 않습니다.

3) LED 표시

LED는 채널 식별 용이 아닙니다. 2대의 컨트롤러를 연결해도 LED의 위치로는 채널을 확인할 수 없습니다. 먼저 연결된 컨트롤러가 1P가 됩니다.

4) 소모품 구입

USB 리시버의 분실에 유의하십시오. 분실한 경우 당사로 연락 주시면 실비로 구매 가능합니다.

5) 호환성

본 제품은 PC 전용 I 안드로이드 전용 컨트롤러이며 다른 플랫폼에서는 이용할 수 없습니다.

16. 사용시 주의사항

- 제품 사용전 매뉴얼을 통해 사용방법 및 주의사항을 숙지 후 사용해 주시기 바랍니다.
- 제품의 분해, 가공은 절대 하지 않아주세요.
- 제품 내부에 물이나 다른 액체가 들어 가지 않도록 주의하십시오.
- 단자에 이물질이 넣거나 손으로 직접 만지지 않아주세요.
- 신나, 벤젠, 알코올 등 가연성 액체 및 화학 용품을 이용하여 제품을 닦지 마십시오.
- 직사광선이 강한 곳이나 고온, 다습한 곳에 보관하지 마십시오.
- 제품에 강한 충격을 가하지 않아주세요.
- 반려동물이나 어린이의 손이 닿지 않는 곳에 보관하십시오.

17. 고객 문의처

(주)조이트론 | 서울시 금천구 디지털로 121 에이스가산타워 701호

홈페이지 고객지원(질문 및 제안) 또는 고객상담실 문의주시면 빠르게 답변드리겠습니다.

고객상담실 : 02-3275-1173 / 홈페이지 : www.joytron.co.kr

18. 제품 생산 연.월 확인 방법

제품 생산 연 월 코드는 제품 본체 등에 라벨 부착 또는 표시되어 있습니다.(표시 예외 제품은 미적용)

A : 0	B : 1	C : 2	D : 3	E : 4
F : 5	G : 6	H : 7	I : 8	J : 9

SN0|20CE|AH

예 : 2023년 03월 = SN020CDAD

2024년 07월

제품보증서

저희 조이트론에서는 품목별 소비자 분쟁해결 기준(공정거래 위원회)에 따라 아래와 같이 제품에 대한 보증을 실시합니다.

제 품 명		모 델 명	
구 입 일	년 월 일	판 매 금 액	
구 입 처		SERIAL NO.	

기타 상기에 규정되지 않은 소비자 피해유형은 소비자 피해보상규정(공정거래위원회 고시)에 따릅니다.
고장이 아닌 경우 서비스를 요청하면 요금을 받게 되므로 반드시 사용설명서를 읽어 주세요.

JOYTRON® www.joytron.co.kr

홈페이지에 방문하시면 더욱 다양한 제품의 정보 확인이 가능합니다.

서울특별시 금천구 디지털로 121 에이스가산타워 7층 701호

고객상담실 : 02-3275-1173

JOYTRON®

고객상담실

㈜조이트론 | 서울시 금천구 디지털로 121 에이스가산타워 701호

Tel. 02 - 3275 - 1173 / <http://www.joytron.co.kr>